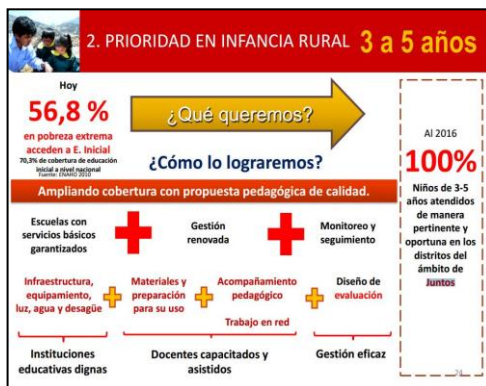


EDUDATOS N°9:

El incremento de acceso a la educación Inicial en el Perú, primeros resultados

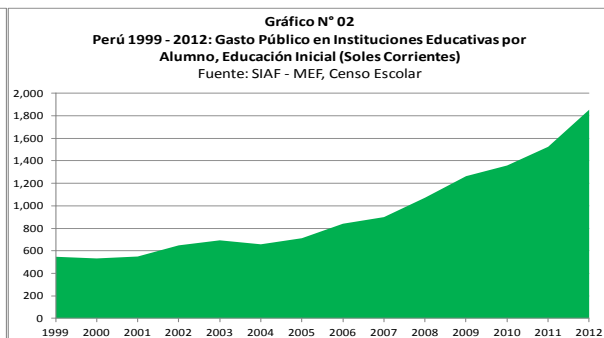
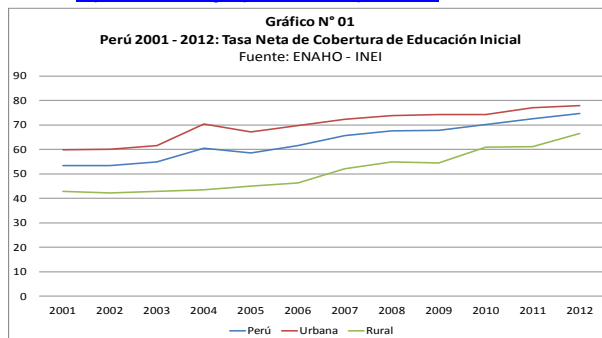
Cada vez existe una mayor atención, tanto en el ámbito académico como en el de políticas públicas sobre el impacto positivo de la educación inicial al desarrollo de los individuos y la sociedad. Al respecto, Temple y Reynolds (2007) realizan un recuento de los principales costos y beneficios relacionados a este nivel educativo que han sido identificados por trabajos previos de investigación. De acuerdo a estos autores, los principales beneficios se pueden resumir en: a) incremento del logros de aprendizajes y mejoras en las evaluaciones escolares, tanto en el mismo nivel de educación inicial como a futuro en los siguientes niveles educativos; b) como consecuencia de lo anterior, reducción de las necesidades futuras de educación compensatoria en niveles educativos superiores; c) descenso futuro de la criminalidad; d) mejoras en los ingresos futuros (y por ende, mayor tributación). Además, otros beneficios menos tangibles pero igual de importantes son el desarrollo emocional e integración social de los niños que acceden a educación inicial, lo que se reflejará en su comportamiento familiar y social futuro. Son, por ende, beneficios que no sólo favorecen al niño y su familia, sino a toda la comunidad y a la sociedad en su conjunto.

Cuadro N° 01

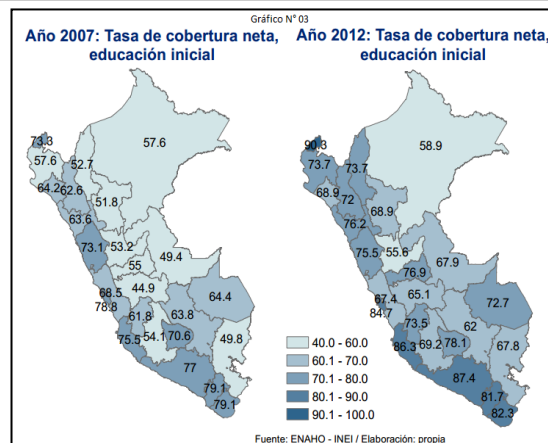


Entre las prioridades de política de educación escolar establecidas para el período 2011 – 2016 se encuentra la referida a la primera infancia rural y que se sintetiza en que los niños y niñas menores de cinco años de edad acceden a servicios educativos de calidad (Cuadro N° 01). Para 2016 se pretende que el acceso a educación inicial de la población de 3 a 5 años en los distritos dentro del ámbito de influencia del Programa Juntos sea del 100%. Asimismo, se tiene una meta en el mismo rango de edad y año a nivel nacional de 86%. Dentro de la estrategia para lograr esta meta se contempla: a) invertir en infraestructura, servicios y mobiliario; b) servicio de materiales educativos, acompañamiento pedagógico y creación de redes educativas; y c) gestión basada en evaluación, monitoreo y seguimiento. Dada la importancia de esta prioridad, puede ser útil revisar algunos resultados previos.

Fuente: <http://www.minedu.gob.pe/DeInteres/Exposiciones/>



A lo largo de la década de 2000 la cobertura en educación inicial se ha incrementando sostenidamente, tanto a nivel nacional como en área urbana y rural, disminuyendo la brecha entre ambas áreas, aunque para 2012 se mantiene en aproximadamente doce puntos porcentuales (Gráfico N° 01). Asimismo, el gasto público por alumno durante el mismo período se ha más que triplicado (Gráfico N° 02). Por otra parte, a nivel regional, entre 2007 y 2012 la mayor parte de regiones ha mejorado su acceso a educación inicial a excepción de Cusco y Lima Provincias, destacando Amazonas, Junín y Pasco con crecimiento de tasas mayores a veinte puntos porcentuales (Gráfico N° 03). Existe, pues, una mayor cobertura en educación inicial que, entre otros factores, guardaría relación con las acciones de incremento de acceso.



Cuadro N° 02: Perú 2008 – 2013, principales cifras educativas

Año		2008	2009	2010	2011	2012	2013	Tendencia	
Público	Matrícula	Escolarizada	665,671	702,102	734,578	723,233	757,659	869,144	↗
		No Escolarizada	259,859	294,183	287,175	219,710	176,317	173,215	↘
	Docentes	Escolarizada	27,839	29,790	31,258	34,208	36,755	42,729	↗
		Instituciones Educativas	Escolarizada	11,569	12,120	12,593	14,148	15,395	19,181
Privado	Matrícula	No Escolarizada	18,711	18,899	18,877	18,437	17,670	19,031	↔
		Escolarizada	292,093	319,821	329,317	346,992	361,956	434,103	↗
	Docentes	No Escolarizada	2,138	2,302	1,531	2,618	4,126	7,560	↗
		Escolarizada	25,181	28,927	30,835	29,133	28,698	33,842	↗
Instituciones Educativas	Escolarizada	8,094	8,596	8,933	9,242	8,893	9,766	↗	
	No Escolarizada	98	102	87	136	215	466	↗	

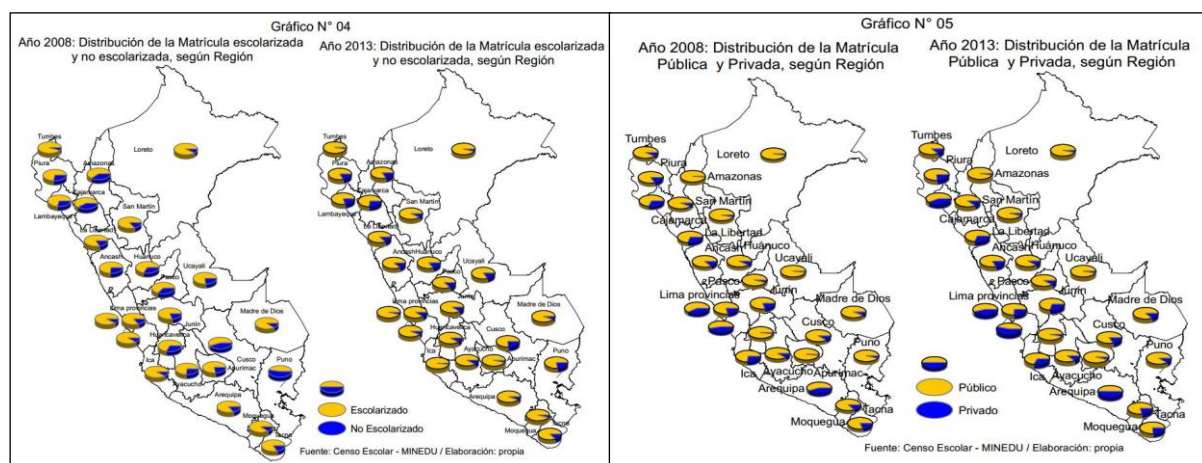
Fuente: Censo Escolar

Al analizar las principales cifras educativas relacionadas a educación inicial (Cuadro N° 02), se aprecia que la matrícula en educación pública inicial escolarizada ha crecido sostenidamente a lo largo del período 2008 – 2013 (especialmente en el último año del período analizado).

En contraposición, la matrícula pública en inicial no escolarizada viene disminuyendo, lo que sugiere que al menos parte de ella debe estar trasladándose a la creciente oferta pública escolarizada. Otro aspecto a destacar es el gran crecimiento de la oferta pública de educación inicial escolarizada, lo que queda expresado en el fuerte incremento de instituciones educativas públicas y de los docentes que trabajan en ellas. Por otro lado, la oferta y demanda de educación privada en nivel inicial continúa creciendo, lo que confirma que el incremento de la cobertura en educación inicial se ha realizado por la expansión tanto de la oferta pública como de la privada.

Se tiene, pues, una presencia importante de oferta de educación inicial no escolarizada, por un lado, y de instituciones educativas de gestión privada, por otro. Respecto a la educación inicial no escolarizada, en 2008 era particularmente importante en regiones con extensa población rural como Puno, Cusco, Apurímac, Pasco, Cajamarca y Amazonas. No obstante, en 2013, la matrícula de inicial no escolarizada como porcentaje del total de matrícula en este nivel disminuye en la mayor parte de regiones, lo cual podría ser reflejo de la política que busca escolarizar gradualmente a todos los matriculados en el nivel educativo analizado (Gráfico N° 04). En cuanto a la oferta privada de educación inicial, tiende a ser más representativa en regiones en donde se encuentran grandes centros urbanos como son Lima Metropolitana, Callao, Arequipa y Chiclayo (Gráfico N° 05). Se podría aducir como primera explicación que las poblaciones ubicadas en zona urbana, al disponer de relativos mayores ingresos, podrían preferir una oferta privada, sin embargo, habría que tener en cuenta que esta mayor presencia privada podría responder más bien a una ausencia de una oferta pública. Esto podría estar, a la vez, estar relacionado con problemas de accesibilidad y calidad de las instituciones educativas

Un aspecto a resaltar dentro de la prioridad de política estudiada es su énfasis en una gestión basada en evaluación y monitoreo. Para lograr esto se requiere de sistemas de información potenciados mediante la consolidación de una plataforma estadística única para el sector educación, con niveles de análisis claramente definidos, así como de fuentes de información que sean fidedignas y oportunas, como señala Alcázar (2012).



De acuerdo a las estimaciones y proyecciones de población realizadas por el Instituto Nacional de Estadística e Informática (INEI), la población en edad de 3 a 5 años para inicial presente una ligera tendencia decreciente a lo largo del período 2010 a 2017, con una tasa de crecimiento promedio anual de -0.5%; vale decir, con el paso de los años disminuye levemente la presencia de niños y niñas en el país, ello se debe entre otros factores, a los efectos de mediano plazo de políticas de natalidad, la mayor disponibilidad de información y oferta de métodos anticonceptivo, mayores niveles educativos de la población adulta, así como el crecimiento de los ingresos medios, todo lo cual provoca que el crecimiento de la población sea menos rápido, con el consiguiente relativo envejecimiento de la población, como se ha observado también en otros países (Gráfico N° 06).

Por tanto, la población demandante de educación inicial se reduce relativamente, lo cual no significa que deje de ser muy importante, y a la par se incrementa la población atendida. Ello plantea el reto doble de cerrar la brecha que falta cubrir y mejorar la calidad de la educación inicial en el Perú. Respecto a la cobertura, los indicadores analizados demuestran un incremento sostenido y rápido del acceso de este nivel educativo a lo largo del período analizado, no obstante, es importante tener siempre en mente que cerrar la brecha no atendida ha de ser abordada de forma más compleja, pues se trata prioritariamente de una población con acceso más difícil por razones geográficas, culturales y económicas. Se trata, pues, de un arduo y significativo desafío a vencer.

El presente documento ha buscado dar algunos alcances de cómo evolucionan las cifras e indicadores estadísticos de la educación inicial en un contexto de intervención de incremento de acceso. Lo que queda claro es que dicha intervención ya vislumbra sus primeros efectos, si bien es cierto que la información disponible no permite realizar afirmaciones concluyentes, para lo cual se requiere de un análisis más sofisticado y focalizado para profundizar en su grado de impacto.

Bibliografía y páginas Web consultadas:

Alcázar, Lorena (2013). Evaluación del diseño y ejecución del presupuesto del "Sistema de Determinación de Plazas Incrementales de la Educación Básica Regular". http://www.mef.gob.pe/contenidos/presu_public/ppr/eval_indep/2013_determinacion_plazas.pdf

Ministerio de Educación (2012). Informe a la Comisión de Presupuesto y Cuenta General de la República del Congreso de la República. <http://www.minedu.gob.pe/DelInteres/Exposiciones/>

Ministerio de Educación (2014). ESCALE – Estadísticas de la Calidad Educativa. <http://escale.minedu.gob.pe>

Temple, Judy A. & Arthur J. Reynolds. Benefits and costs of investments in preschool education: Evidence from the Child-Parent Centers and related programs. <http://www.sciencedirect.com/science/article/pii/S0272775706000409>

